

向背侧翘起。腹部腹面正中赤褐色，两侧黄褐色，外缘及后缘有黑褐色斜纹与黄褐色相间。纺器赤褐色，两侧及后方有银色鳞斑。外雌器小，纳精囊梨形，交媾管甚短。

本种头区与胸区前部隆起，外雌器结构简单与壮头蛛属 *Chorizopes* 相似。但腹部不呈钟形，无突起，眼的排列也不同，中眼域宽大，后中眼间距占头区宽度2/3以上，后眼列前曲，前后侧眼不位于背甲边缘等又不同于壮头蛛属。

观察标本：3♀♀，云南，1981年8月15日，王家福采。

地理分布：中国（云南）。

园蛛属中尚有数种特征特异，未能纳入上述分组中，也有些因原定名者所展示的图版结构层次不明，文字过于简单难以分辨。它们是：栗色园蛛 *A. badiofoliatus*，巴东园蛛 *A. badongensis*，丽园蛛 *A. decentella*，针园蛛 *A. doenitzella*，远亲园蛛 *A. diffinis*，和田园蛛 *A. hetian*，黑纹园蛛 *A. nigromaculatus*，帕氏园蛛 *A. pavlovi*，皮雄园蛛 *A. pichoni* 和小枝园蛛 *A. virgus*。此外 Schenkel (1936) 记述的采自甘肃拟锥园蛛 *A. pseudoconicus* 因模式标本为幼蛛，且仅附有腹部外形轮廓图，本志未加引用。

栗色园蛛 *Araneus badiofoliatus* Schenkel, 1963 (图116)

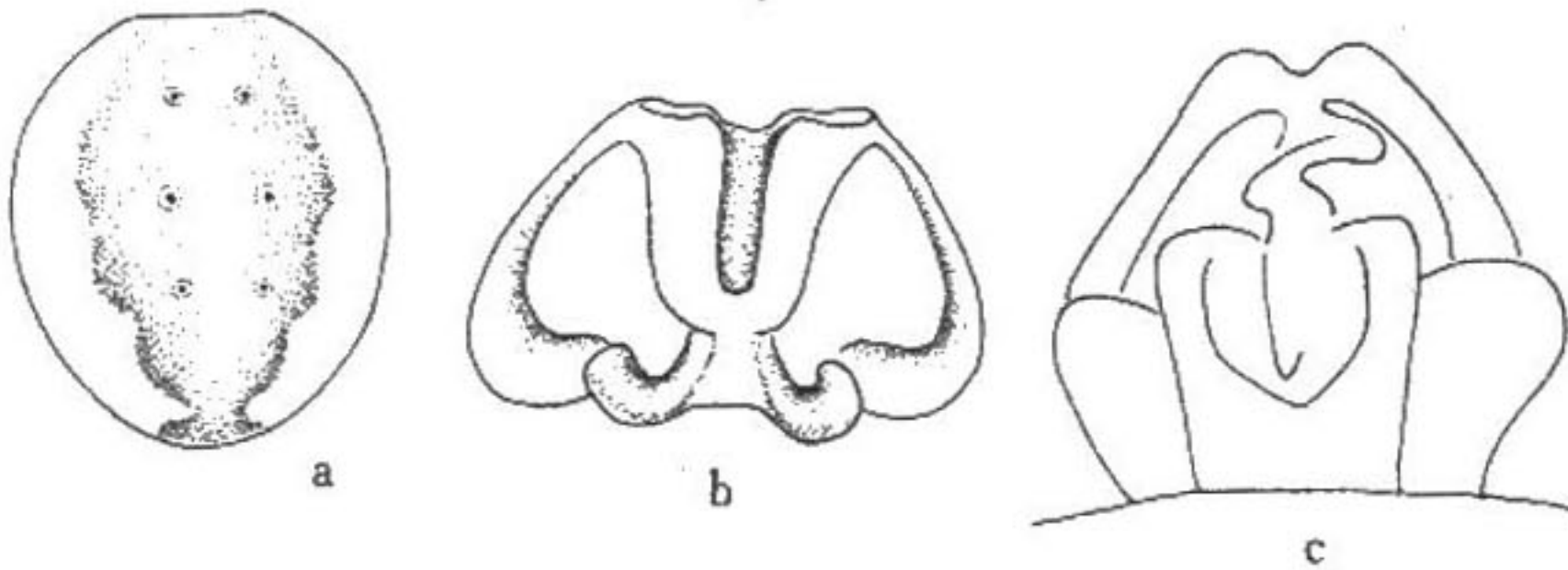


图116 栗色园蛛 *Araneus badiofoliatus*
a. 雌蛛腹部背面观 abdomen (♀), dorsal, b-c. 外雌器 epigynum:
b. 腹面观 ventral, c. 后面观 posterior (仿申克尔 copied from Schenkel)

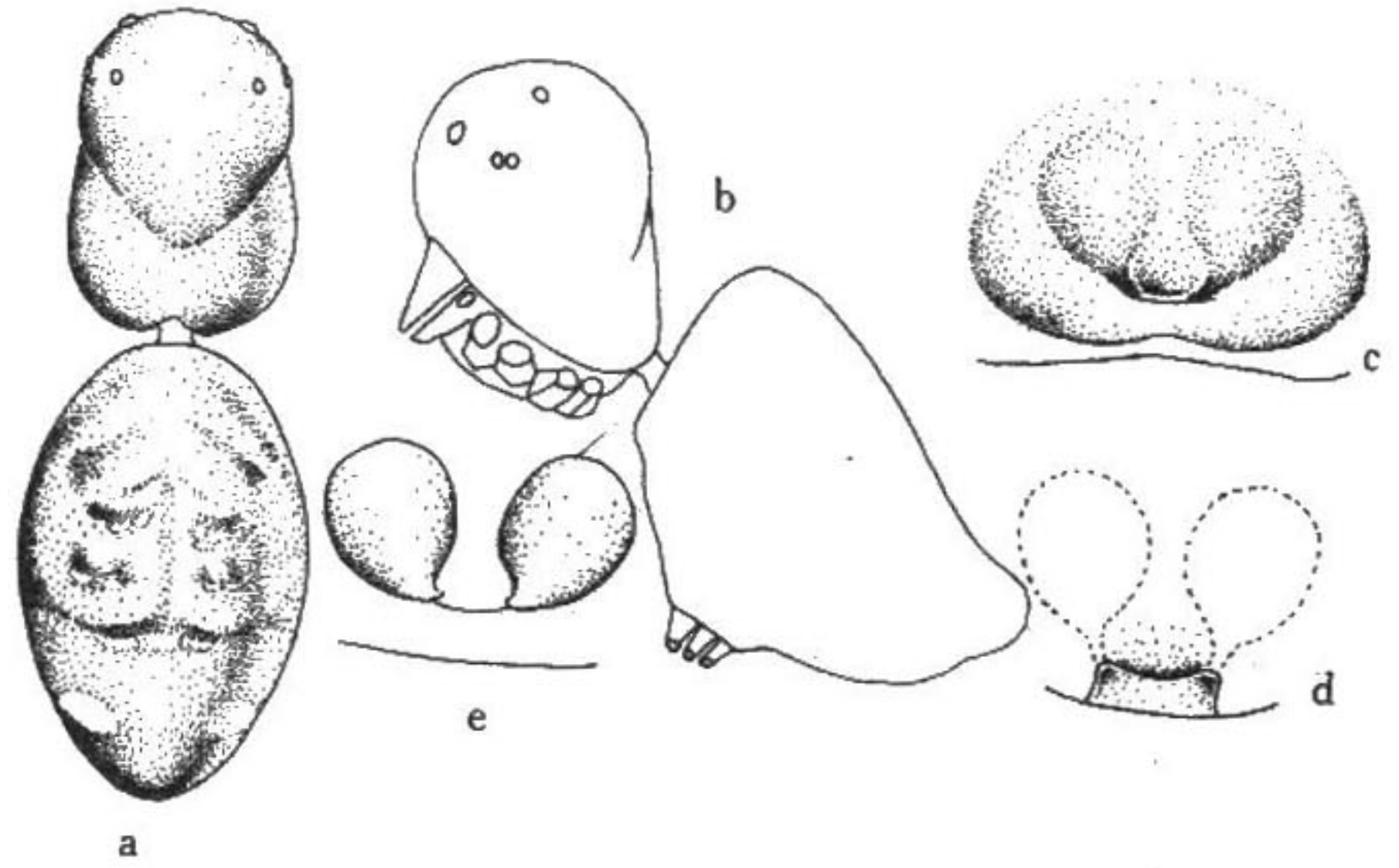


图115 云南园蛛 *Araneus yunnanensis*
a. 雌蛛背面观 body (♀), b. 雌蛛侧面观 diffo, lateral,
c-e. 外雌器 epigynum: c. 腹面观 ventral,
d. 背面观 dorsal, e. 内部构造 vulva

Araneus badiofoliatus Schenkel, 1963 *Mem. M. N. H. N.* 25A: 156, fig. 92 (♀)

雌蛛头胸部长 3.60，宽 3.00；腹部长 7.00，宽 6.00。两眼列背面观均后曲。前中眼大于其余近乎等大的6个眼的两倍。前中眼间距等于其直径，前中、侧眼间距等于前中眼直径的 $2\frac{1}{2}$

倍。后中眼间距等于 $1\frac{1}{3}$ 后中眼直径，后中、侧眼间距等于 $4\frac{1}{2}$ 后中眼直径。额高等于前中眼直径的 $\frac{2}{3}$ 。中眼域前边大于后边，长等于宽。背甲梨形，黄褐色，头区、眼后，胸区的中窝处较浅，胸缘较深。胸甲赤褐色。螯肢短且宽，前齿堤4齿，第3齿最大，后齿堤3齿。步足与背甲同色，第Ⅲ、Ⅳ膝节至后跗节有不明显的环纹。腹部背面有灰褐色大叶斑一个，菱形，后半有波纹，边缘黄白色，有细的灰色网纹。腹部侧面灰褐色，腹面正中深，其两侧稍浅，并以一个近半月形斑与之为界。外雌器梯形，前窄后宽，从前缘向后延伸有一个大板（可能指垂体，尹注），沿此板中央有一凹沟延伸至基板的远端成为一浅色软而细的指甲状物（匙状部，尹注）。板的两侧为凹陷。外雌器的侧缘，凹陷的边缘逐渐由狭变宽，后缘呈W形。

观察标本：仿 Schenkel, 1963对甘肃1♀标本的描述，1885年5月15—16日采。

地理分布：中国（甘肃）。

巴东园蛛 *Araneus badongensis* Song et Zhu, 1992 (图117)

Araneus badongensis Song & Zhu, 1990 *J. Hubei Univ.* 14 (2): 168, fig. 2 (♂)

雄蛛体长3.90—3.94。头胸部长1.94，宽1.80；腹部长2.42，宽1.57。两眼列均后曲。前中眼最小，后中眼最大。中眼域梯形，褐色，后边大于前边（0.32:0.29），宽大于长（0.32:0.30）。背甲黄色。中窝纵向，褐色。胸甲黄色。螯肢黄色，前齿堤4齿，后齿堤3齿。颚叶黄色，内侧缘浅黄色。下唇黄褐色。步足的腿节内侧及外侧黄色，背侧和腹侧及其他各节均为黄褐色。足式1, 2, 4, 3。腹部背面黄褐色，沿背中央黄色，前端肩部各有一黑点斑；后半部叶状斑不十分清晰，但沿叶状斑两侧缘各有3个黑斑点，各黑斑后下方均围以白色斑点。腹部腹面黄白色，中央为一黄褐色纵带。触肢器的腿节内侧面基部有一小角形突起；中突近于元宝形。

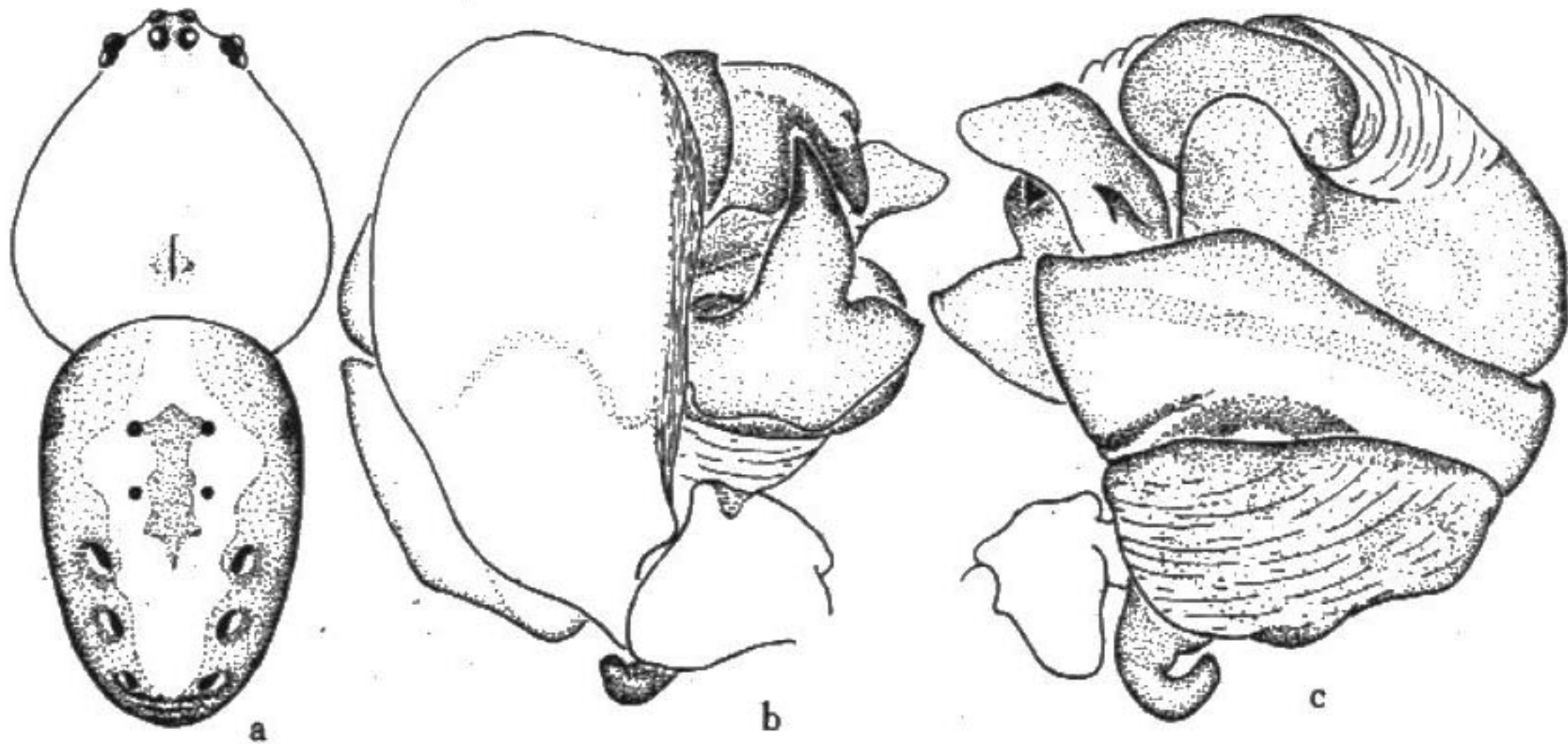


图117 巴东园蛛 *Araneus badongensis*

a. 雄蛛外形 body (♂), b-c. 触肢器 palpal organ: b. 前侧面观 prolateral, c. 腹正中观 mesal